

Cuando alguien visita la Catedral de la Magdalena de Getafe y observa la majestuosidad de su interior, en ocasiones no aprecia detalles que son verdaderamente interesantes, bajo el punto de vista artístico y que existen en la misma.

Quiero haceros notar, que entrando en la Catedral, en su nave lateral derecha, existe un altar llamado de Nuestra Señora del Rosario, a cuyos pies se encuentra una urna, a modo de ataúd, tras cuyos cristales se puede observar la figura de un Cristo yacente.

En dicho altar, flanqueado por las lápidas de los enterramientos de D. Francisco Mayer, edecán del General Paris del ejército francés invasor de España, muerto en 1809; del escudo de armas del enterramiento del General Pingarrón, muerto en 1763; de D. Pedro Butragueño, Dr. en Teología por Alcalá, muerto en 1809 y de D^a Tomasa Butragueño, prima del anterior, muerta en 1810, se encuentra dicho Cristo, colocado encima de una bella y gruesa alfombra donde prima el color morado.

En mis visitas a la Catedral siempre me llamó la atención esta talla del Cristo yacente, por su imagen, su figura, su cabeza, su melena, todo en fin, bien labrado en la madera.

Me pregunté a mi mismo que sin duda el artista que lo hizo tenía que ser un gran maestro y entonces decidí averiguarlo.

¡Y claro que lo era! Buscando, buscando averigüé que su autor era el insigne maestro imaginero sanroqueño D. Luis Ortega Bru.

En La Puebla de los Infantes, en Sevilla hay un Cristo Yacente de similares características al de La Magdalena, también suyo, solo que tiene su cabeza al lado contrario.

D. Luis Ortega Bru nació en San Roque (Cádiz), el 16 de Septiembre de 1916 y falleció en Sevilla el 21 de Noviembre de 1982. En 2016 se celebra pues el centenario de su nacimiento.

Desde muy niño tomó afición a modelar en barro, pues siempre lo vio en su padre, que era alfarero. Estudió Artes y Oficios en la Línea de la Concepción y recibió clases de dibujo del maestro Mena.

Uno de los hechos más importantes, que marcarían para siempre su vida y su obra, fue nuestra guerra civil. Sus padres fueron fusilados y todos sus bienes confiscados por el nuevo régimen. Su madre fue fusilada el 5 de Agosto de 1936 por un delito de rebelión y su padre en 1939 por el mismo motivo. Su madre, aun siendo republicana, pertenecía a la familia de los Marqueses de Comillas.

La guerra corta su formación. El Ayuntamiento de su pueblo, viendo el potencial artístico de Ortega Bru le ofrece una beca para completar su formación en Barcelona. Ortega Bru interviene en la guerra civil, en el bando republicano, pasando por varios frentes.

Estando en Madrid, pierde un oído a causa de una explosión, pero al saber leer y escribir es destinado a los servicios de cartografía de la República, en el Pardo, donde permanecería dos años.

Ortega Bru es detenido por pertenecer al Ejército de la República, en 1940 es juzgado en Algeciras en un Consejo de Guerra y condenado a tres años de prisión. Según la familia, fue condenado a muerte e indultado, reduciéndole la condena a un año de prisión y a cinco de trabajos forzados. Fue internado en el campo de concentración de Molina de Segura, en Murcia. Pero era republicano y creyente.

En 1943 realiza una de sus primeras exposiciones en San Roque, ganando en primer premio de escultura de Cádiz, con su obra “Los Titanes”. A raíz de ser premiado en Cádiz, decide su traslado a Sevilla, donde se matricula en su Escuela de Artes Aplicadas, poco a poco se hace conocer en Sevilla, realizando en la capital hispalense su primera exposición en 1949.

En el año 1951 entabla amistad con el Teniente General de Aviación, D. Jose Rodríguez y Diaz de Lecea (1894 – 1967), que había combatido como piloto en la guerra civil española, por el bando sublevado. Fue nombrado por Franco Ministro del Aire, entre 1957 y 1962 y también ejerció como Ministro del Ejército interino en 1962, ante la ausencia de su titular. Se había formado como piloto y en 1921 fue profesor de la Escuela de Pilotos del Aeródromo de Getafe.

Lecea conoce la obra de Ortega Bru y recibe todo su apoyo para tallar imágenes procesionales, pues sabe bien que es un gran tallista.

En 1952 se casa con D^a Carmen León Ortega, recibiendo ese mismo año el Premio Nacional de Escultura, por su “Piedad”, una muy bella obra. Tiene con su esposa Carmen cuatro hijos, Ángel Luis, nacido en 1953, Jose Onésimo, nacido en 1954, Maria del Carmen, nacida en 1955 y Débora, nacida en 1961.

En 1953 recibe la Encomienda de Alfonso X El Sabio, como premio a la realización del grupo escultórico del Misterio de la Hermandad de Santa Marta de Sevilla, declarándose además la citada obra como de Interés Nacional, un paso soberbio, quizás su mejor obra, que veremos a continuación.

Estamos en la década de los 50 (siglo pasado), España ha salido de una guerra, con un importante número de sus iglesias destrazadas y bombardeadas, así como sus imágenes y los talleres de artesanía están a pleno rendimiento, bien realizando nuevas obras, bien restaurando otras dañadas.

Un republicano como Ortega Bru, despierta recelos en la Sevilla de Queipo de Llano y no son pocos los que no ven con buenos ojos la concesión del galardón de la Encomienda de Alfonso X El Sabio.

Por si fuera poco, sustituyen una de las figuras de su paso de Santa Marta, por otra de Sebastián Santos y además en Sevilla se le acusa de que su estilo es muy diferente al de la escuela imaginera andaluza, concretamente de la sevillana, en la que priman las figuras amables e idealizadas, pero que él cambia por un expresionismo realista.

Ortega Bru decide trasladarse a Madrid al recibir el encargo de realizar los relieves de bronce de la puerta de la Secretaria de Estado del Vaticano. Desde entonces se instala en Madrid, ocupando el puesto de Maestro Escultor de los Talleres de Arte Granda. Por estos años interviene en la confección del Cristo yacente de la Magdalena.

Cuando se le pregunta por sus imágenes, de gran expresión y realismo, el contesta: "Yo no hago muñecos. Trato de darles a mis imágenes las expresiones de sufrimiento que vi en mis compañeros de armas, heridos o muertos en las trincheras, en los campos de batalla y en los campos de concentración."

Su obra El Descendimiento de Jerez, realizada en 1957 fue presentada en la Biblioteca Nacional de Madrid y tuvo un eco importante, tanto a nivel nacional como internacional, estableciendo por entonces un taller en Jerez, a la par que funcionaba el de Madrid. Está considerada como una de las obras maestras del arte imaginero.

En el año 1964 obtuvo una mención en un concurso de escultura realizado en Bruselas y una medalla en la exposición de Otoño en Madrid. En Madrid permaneció, hasta su regreso a Sevilla.

En Madrid, uno de sus mecenas, el que le alquilaba el taller de la capital, ante su traslado a Sevilla, cerró su taller y cambió todas las cerraduras, con un centenar de obras dentro del mismo, que nunca le devolvió, desapareciendo del país. Ese mecenas se llamaba Manuel Gonzalez y ahora exhibe sus obras en connivencia con el Ayuntamiento de San Roque, su pueblo natal.

Entre 1967 y 1972 estuvo como profesor en la Escuela de Artes y Oficios de Jerez, principalmente, pero atendiendo también la confección del grupo del Misterio de la Santa Cena.

Durante su estancia en Madrid trabajó para los estudios cinematográficos Bronson, tallando esculturas de estilo clásico utilizadas para vaciados en escayola y diseñando decorados para sus películas.

Durante un tiempo simultaneó su vida artística entre Madrid y Sevilla.

Hacia 1978 regresa a Sevilla, donde trabaja en el taller del Maestro Guzmán Bejarano. En 1979 monta su propio taller en la calle Castelar de Sevilla, donde trabajó hasta 1982, año de su fallecimiento.

La obra de Ortega Bru es muy extensa, experimentó con nuevos barnices y policromías en sus imágenes y no dudó en sacar partido a la madera desnuda, haciendo que se vea suficientemente en bastantes de sus esculturas.

Aunque hoy día se encuentran catalogadas unas 625 piezas del Maestro Ortega Bru, se cree que aun puede haber unas 100 obras más, pendientes de catalogación. Su obra fue ingente y muchos autores lo catalogan como un genio.

Pero no todo es imaginería en la obra de Ortega Bru, también hizo sus pinitos en escultura moderna, con trabajos en madera muy valorados.

Una de esas obras, que no tiene carácter de imaginería religiosa es “El Éxodo de Gibraltar”, una tabla labrada en madera que representa a la población española de Gibraltar, expulsada por los usurpadores ingleses del Peñón, con cuyo éxodo se fundó la población de San Roque en 1706, su ciudad natal.

Su obra permanece principalmente en muchas de las provincias andaluzas, pero Sevilla se lleva la palma, también hay obras suyas en Madrid, Castilla y Levante.

Son famosas por sus expresiones las cabezas de sus cristos, santos y otras imágenes. Para algunas de esas imágenes utilizó como modelo la cara de una de sus hijas.

Su familia aun conserva algunas de sus figuras y bocetos en el taller del artista en Sevilla.

Según datos proporcionados por su hijo Luis Ángel, también escultor y restaurador como su padre, las Monjas Carmelitas del Cerro de los Angeles tienen una imagen suya, pero hoy por hoy, desconocemos cual puede ser, pero seguiremos investigando hasta que lo averigüemos. Parece que puede ser de su época madrileña en los Talleres de Arte Granda.

San Roque, su pueblo natal, ha acondicionado recientemente el conocido como Palacio de los Gobernadores, como Museo donde se exhiben una buena cantidad de sus obras, unas cedidas por la familia y otras de coleccionistas particulares.

Muchos estudiosos de su obra opinan que “fue creador de un estilo que murió con él”.

Los restos del maestro imaginero sanroqueño reposan a los pies del altar del Cristo de la Caridad, en una cripta, de la Hermandad de Santa Marta, tras haber sido trasladado allí, desde su anterior enterramiento.

Como ya he referido, la obra de Ortega Bru es abundante, pero no por ello menos meritoria. Al fallecimiento del maestro, se quedaron en cartera cinco importantes proyectos, que nunca serian ejecutados. Los veremos a continuación.

El **primero** fue el Misterio de la Sentencia de Cristo para la Hermandad de la Macarena de Sevilla, que incluía las figuras de Pilatos, su esposa, Claudia Prócula; dos soldados

romanos, uno de senatus y otro desenfundando la espada; dos sayones, uno con la palangana y otro tirando de la cuerda que ata a Cristo; dos sanedrines ancianos, uno portando la sentencia; un soldado romano con una lanza y por supuesto Cristo. En total 10 imágenes.

El **segundo** fue el Cristo de las Cinco Llagas para la Hermandad de la Trinidad, del que existe un boceto de terracota. El boceto no fue aceptado por la Hermandad, por presentar una cabeza con un diseño poco habitual y novedoso, por tener el sudario abierto por ambas caderas y solo dos clavos en las manos, con los pies desenclavados.

El **tercero** fue el Medallón central del palio de San Gonzalo. Bru era hermano de esta cofradía. Fue realizado en 1982, pero no llegó a ponerse en el paso por desavenencias con su propia cofradía.

El **cuarto** fue un encargo para la cofradía de Montserrat y eran los ladrones Dimas y Gestas. No estaban clavados en la cruz, estaban solamente atados por cuerdas y según la Hermandad no cuadraban con el Cristo que ya tenían y no llegaron a hacerse.

Y el **quinto** y último fue Longinos a caballo para la Hermandad de La Lanzada, pero su muerte truncó el proyecto. Era de grandes proporciones, y de gran expresividad y movimiento. Finalmente la Hermandad lo encargó a otro tallista en 1987.

A continuación vamos a ver una relación de sus obras más importantes, pero antes quiero presentaros las cinco obras que se consideran como las obras cumbre de su carrera:

LA HERMANDAD DE SANTA MARTA – SEVILLA

El Misterio de la Hermandad de Santa Marta fue confeccionado en 1953, contiene 9 imágenes, de las que dos no son del Ortega Bru, pero si las demás y también los ángeles mancebos ceriferarios y todos los relieves del Misterio. La obra es conocida también como “El Traslado al Sepulcro”.

Representa al Cristo de la Caridad en su traslado al sepulcro, siendo llevado por los Santos Varones en su sudario, Nicodemo y Jose de Arimatea. A su derecha está Maria Magdalena y a su izquierda Maria Cleofás.

Detrás de ellos esta Maria Salome y Santa Marta, cerrando la comitiva la Virgen de las Penas y a su lado San Juan. Para la cara de Santa Marta utilizó la de su esposa.

Tanto la Virgen de las Penas, como Santa Marta, son obra del maestro imaginero Sebastián Santos Rojas, todo lo demás es obra de Ortega Bru.

Para los relieves del Misterio se inspiró en la escena de La Piedad de la Catedral de Florencia.

La obra de la Hermandad de Santa Marta está considerada como una de las obras más importantes de la imaginería del siglo XX.

En cierta ocasión, preguntado por el Misterio de Santa Marta, dijo: “Yo no tengo obras cumbres, cuando se hable de tal envergadura, yo ya estaré muerto”.

EL DESCENDIMIENTO DE JEREZ

El paso del Misterio del Descendimiento fue realizado entre 1950 y 1957 para la Hermandad de la Soledad de Jerez.

Las tallas son de tamaño natural. En él aparecen los Santos Varones, Jose de Arimatea y Nicodemo en sendas escaleras apoyadas en la cruz, haciendo el desprendimiento de Cristo en su sudario, también aparecen la Virgen Maria y las tres Marías.

LA CENA DE JEREZ

El paso del Misterio de la Cena fue entregado por partes por Ortega Bru y aun falleció sin acabarlo.

La imagen del Señor de la Cena fue entregada en 1967, así como los de San Mateo, San Bartolomé, Santiago el Menor y Santiago el Mayor, San Pedro, San Judas y Judas Iscariote.

Los otros siete Apóstoles fueron entregados, 4 en 1969 y los otros 3 en 1975.

Tras el fallecimiento del maestro y 25 años más tarde, en el año 2000, los hermanos Ortega Alonso, sobrinos de él, entregaron las 5 imágenes pendientes, quedando así completado el paso.

El conjunto de La Cena lo componen 13 figuras, de expresiones inigualables, y son: Jesús de Nazaret, Judas Iscariote, San Simón, San Andrés, San Mateo, Santiago el Menor, San Juan, San Pedro, Santiago, San Bartolomé, Santo Tomas, San Felipe Y San Judas Tadeo.

LA COLUMNA DE LINARES

Es la talla de Nuestro Padre Jesús de la Columna. Cuando Ortega Bru tenía hecha la cabeza y una pequeña parte del cuerpo, falleció en poco tiempo. De este modo la obra hubo de ser terminada por uno de sus discípulos, Juan Antonio Ventura, en 1983.

Las tallas de los dos sayones que azotan al Señor son obra de Jaime Babio Núñez, realizados entre 2004 y 2006.

HERMANDAD DEL SANTISIMO CRISTO DE LAS ALMAS DE LA LINEA

El conjunto escultórico de la Hermandad del Santísimo Cristo de las Almas y de Nuestra Señora de las Angustias es de 1954.

Las imágenes son una autentica obra de arte, catalogadas entre lo mejor del arte cofradiero. Sin duda, se trata de unas de las mejores obras del escultor.

Ambas imágenes fueron restauradas por su hijo en el año 2013.

RELACIÓN DE SUS OBRAS MÁS IMPORTANTES

En Alicante:

- *Cristo de la Fe, conocido popularmente como “El Gitano”.*
- *Colaboración en el Misterio de la Santa Cena.*

En Burgos:

- *Inmaculada y Cristo crucificado del Monasterio de las Bernardas.*

En Cádiz:

- *Medallones del paso del Misterio del Cristo de las Aguas.*
- *Cristo del Perdón. La imagen del Cristo, en madera de cedro, la Virgen y San Juan, todos de 1981. Las figuras que adornan el canasto, también son de Ortega Bru.*
- *Las imágenes de las capillas del paso de Nuestro Padre Jesús Nazareno del Amor y los ángeles mancebos.*
- *Ángeles mancebos de las esquinas del Misterio de la Expiración.*

En Ciudad Real (Manzanares):

- *Virgen de la Esperanza, de 1955, encargada a semejanza de la Esperanza Macarena de Sevilla.*
- *Cristo de la Vera Cruz, de 1957, similar al de La Salud de la Hermandad sevillana de Monte Sion.*
- *San Juan Evangelista, de 1861.*
- *Retablo del Altar Mayor de la ermita de la Vera Cruz, de 1968, en Manzanares.*
- *Cristo en la columna y sayones, de 1971, tallados por el escultor en la propia ciudad.*
- *Maria Consoladora de los Afligidos, de 1976, se inspiró para tallarla en la cara de una de sus hijas.*
- *Retablo de la ermita de la Vera Cruz.*

En Córdoba:

- *Nuestro Padre Jesús del Silencio, también una de sus últimas obras, se realizó en 1982, para una agrupación gaditana, la cual cedió la imagen a la Hermandad del Amor.*
- *Retablo de la iglesia del Carmen, en la localidad de Rute.*

En Jerez de la Frontera:

- *La cena. Paso del Misterio de la Cena, realizado en una gran parte por el maestro. **(Ver una de sus cinco grandes obras)***
- *El Descendimiento, realizado en 1957 para la Hermandad de la Soledad. **(Ver una de sus cinco grandes obras)***
- *Angeles del Misterio del Prendimiento.*

En Huelva:

- *Imágenes del Misterio de la Oración en el Huerto. En el año 1976 realizó a San Juan y Santiago y en 1977 San Pedro y el Cristo.*
- *Imagen de Nuestra Señora de los Dolores, dolorosa de la Cofradía del Santísimo Cristo de la Salud y Nuestra Señora de los Dolores de Lepe (Huelva).*

En La Línea de la Concepción:

- *Inmaculada Concepción, de 1954, patrona de la ciudad.*
- *Maria Santísima de la Esperanza, de 1950, venerada en la parroquia de San Bernardo Abad de la ciudad. Se trata de una de las imágenes más veneradas y esperadas en la Semana Santa linense.*
- *Conjunto escultórico de la Hermandad del Santísimo Cristo de las Almas y de Nuestra Señora de las Angustias, de 1954. **(Ver una de sus cinco grandes obras)***
- *Crucificado de San Pedro, de 1959, venerado en la parroquia de San Pedro Apóstol.*

En Linares:

- *La columna. Talla de Nuestro Padre Jesús de la Columna. **(Ver una de sus cinco grandes obras)***

En Málaga:

- *Nuestro Padre Jesús de la Pasión, de 1977, para la Archicofradía de la Pasión y también hizo la restauración de Maria Santísima del Amor Doloroso, en el mismo año.*
- *Cristo del Descendimiento, de 1977/78, para la Hermandad del Descendimiento.*

En el Puerto de Santa María:

- *Ángel de la Cofradía de la Sagrada Oración en el Huerto.*
- *Virgen del Rosario de la Cofradía de los Afligidos.*

En San Roque:

- *La Piedad.*
- *Cristo de la Buena Muerte, de la misma Cofradía, de 1954.*
- *Virgen de los Dolores de la estación de San Roque.*

En Sevilla:

- *Andas del Misterio de la Hermandad del Dulce Nombre, de 1945. También conocida como “La Bofetá”*
- *Cristo de la Misericordia y Sin pecado de la Hermandad del Baratillo, de 1950.*
- *Misterio de la Hermandad de Santa Marta. (Ver una de sus cinco grandes obras)*
- *Jesús del Soberano Poder, de 1975; Caifás, de 1976 y Nuestra Señora de la Salud, de 1977, para la Hermandad de San Gonzalo. También diseñó los dos llamadores de los dos pasos de la Hermandad, así como las imágenes de la Virgen, arcángeles y ángeles de los varales del palio de la Virgen, realizados en madera en 1978. En la espalda de Jesús del Soberano Poder dejó escrita la frase: “Mi Cristo para Sevilla”*
- *Cristo de la Salud de la Hermandad de Monte Sion y la restauración del ángel de esta misma Hermandad, al que le labró en 1955 las alas y la nube.*
- *El Apostolado de la Hermandad de la Cena, realizado entre 1975 y 1982.*
- *Restauración de la Virgen del Mayor Dolor y Traspaso, de la Hermandad del Gran Poder en 1979. La imagen de la Dolorosa sevillana es de Ortega Bru, pues la anterior imagen, a la que ya se le habían restaurado las manos, haciéndoselas nuevas, se quemó durante un incendio en 1977 y partiendo de las manos, que no se quemaron, Ortega Bru hizo la talla.*
- *Santísimo Cristo de la Salvación de la Basílica de Nuestra Señora de la Esperanza Macarena, de 1952.*
- *Restauración del Cristo del Buen Fin y Madre de Dios de La Palma, en 1979.*
- *Nuestro Padre Jesús de la Misericordia de la Hermandad de las Siete Palabras, en 1976.*
- *Angeles del paso procesional de la Hermandad de Maria Auxiliadora de la Trinidad.*
- *Numerosas cartelas con pasajes de la Pasión sostenidas por ángeles, en 1949, para la Hermandad de la Lanzada.*
- *En las esquinas del paso de la Piedad, las tallas de los Profetas Isaías, Daniel, Jeremías y Ezequiel, junto con cuatro ángeles mancebos, para la Hermandad de los Servitas.*
- *Esculturas del Retablo Mayor de la Basílica de la Macarena, San Gonzalo, Santa Genoveva y el Crucificado de la Salvación, de 1951. Figuras de San Pedro y San Pablo, así como los Evangelistas del Sagrario.*
- *Figuras de los ángeles mancebos, de los Evangelistas y escenas de la expulsión de los mercaderes. Nacimiento de Jesús, Calvario, Exaltación, el Descendimiento, la*

Piedad y la Resurrección en la canastilla y respiradores del Misterio. Restauración del Cristo de la Penas. Todo para la Hermandad de La Estrella.

Getafe a 14 de Diciembre de 2016-12-14

Jose Maria Real Pingarrón

Para la realización de este relato he contado con la ayuda de nuestros compañeros del grupo Hablemos de Getafe, José Expósito y Teresa Garrote. Gracias a ambos

Bibliografía consultada:

- *Luis Ortega Bru. Commons*
- *El descendimiento, una obra maestra de la escultura española. Luque Teruel.*
- *Ortega Bru. Vida y obra.*
- *Ortega Bru, la mano izquierda de Dios. Francisco Santiago*
- *El Misterio de Santa Marta. www.lahermandaddesantamarta.org*
- *Santa Marta. www.lahornacina.com*
- *www.fotos.hispavista.com/luisortegabru*
- *Ortega Bru. Los cinco proyectos que se quedaron en el cajón. Jose Antonio Rodríguez.*

LA MANO IZQUIERDA DE DIOS – LUIS ORTEGA BRU



LUIS ORTEGA BRU – 1916/1982

JOSE MARIA REAL PINGARRÓN

01

LA MANO IZQUIERDA DE DIOS – LUIS ORTEGA BRU



EL MAESTRO
BRU EN SU
COFRADIA Y
TRABAJANDO
EN SU TALLER

JOSE MARIA REAL PINGARRÓN

02

LA MANO IZQUIERDA DE DIOS – LUIS ORTEGA BRU



TRABAJANDO EN UNA DE SUS PIEDADES



PROCESIONANDO CON SU CRISTO DE LA CARIDAD DE LA HERMANDAD DE SANTA MARTA



JOSE MARIA REAL PINGARRÓN

03

LA MANO IZQUIERDA DE DIOS – LUIS ORTEGA BRU



TRABAJANDO EN EL PASO DE LA COLUMNA DE LINARES

EN 1953 RECIBE LA ENCOMIENDA DE ALFONSO X EL SABIO



JOSE MARIA REAL PINGARRÓN

04

LA MANO IZQUIERDA DE DIOS – LUIS ORTEGA BRU



SUS RESTOS FUERON TRASLADADOS

Y HOY REPOSAN A LOS PIES DEL
ALTAR DE SU CRISTO DE LA CARIDAD
EN LA HERMANDAD DE SANTA
MARTA



JOSE MARIA REAL PINGARRÓN

05

LA MANO IZQUIERDA DE DIOS – LUIS ORTEGA BRU



SU FIRMA Y CELEBRACION EN
SAN ROQUE DEL CENTENARIO
DE SU NACIMIENTO

Muestra: *El San Roque de Luis Ortega Bru*

Inauguración
jueves 11 de febrero
a las 21:00 horas

del 11 de febrero
al 4 de marzo
de 2016

De lunes a viernes
11:00 a 14:00 h.
18:00 a 20:00 h.

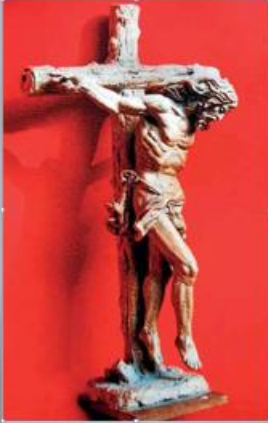
Visitas concertadas:
museosarroque@sanroque.es

Galería Municipal Luis Ortega Bru

JOSE MARIA REAL PINGARRÓN

06

LA MANO IZQUIERDA DE DIOS – LUIS ORTEGA BRU

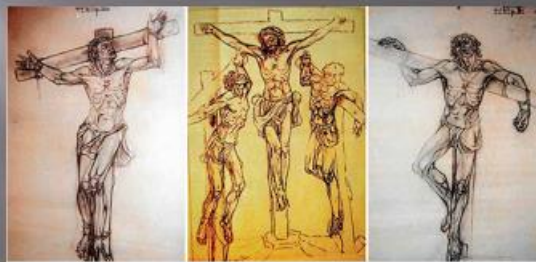


TRES DE SUS CINCO PROYECTOS INACABADOS : EL CRISTO DE LAS CINCO LLAGAS, MEDALLON CENTRAL DEL PALIO DE SAN GONZALO Y LONGINOS PARA LA HERMANDAD DE LA LANZADA

JOSE MARIA REAL PINGARRÓN

07

LA MANO IZQUIERDA DE DIOS – LUIS ORTEGA BRU



LOS OTROS DOS PROYECTOS SON: EL MISTERIO DE LA SENTENCIA DE CRISTO Y LOS LADRONES DIMAS Y GESTAS PARA LA COFRADIA DE MONTSERRAT

JOSE MARIA REAL PINGARRÓN

08





LA MANO IZQUIERDA DE DIOS – LUIS ORTEGA BRU



NICODEMO Y JOSE DE ARIMATEA

JOSE MARIA REAL PINGARRÓN



El Arzobispo de Madrid-Alcalá y el escultor Ortega Bru con el grupo escultórico
(Arquero: Enrique Guzmán)

ORTEGA BRU EN LA BIBLIOTECA NACIONAL DE MADRID PRESENTANDO EL GRUPO ESCULTORICO

16

LA MANO IZQUIERDA DE DIOS – LUIS ORTEGA BRU



LA CENA DE JEREZ

JOSE MARIA REAL PINGARRÓN

17



LA MANO IZQUIERDA DE DIOS – LUIS ORTEGA BRU



LA CENA DE JEREZ EN LA IGLESIA

JOSE MARIA REAL PINGARRÓN

20

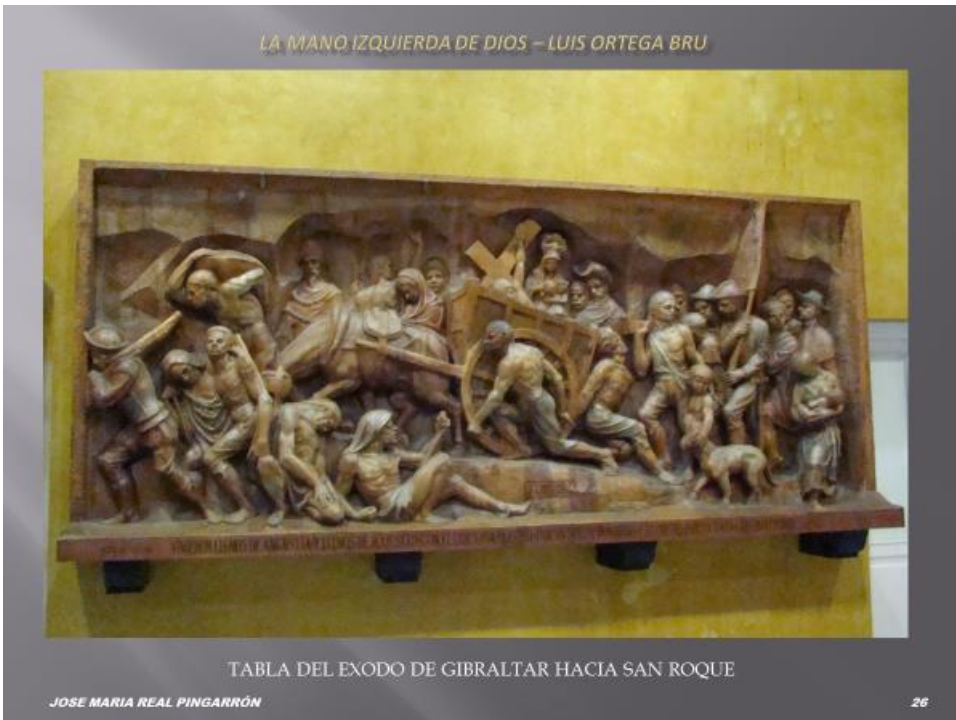
LA MANO IZQUIERDA DE DIOS – LUIS ORTEGA BRU

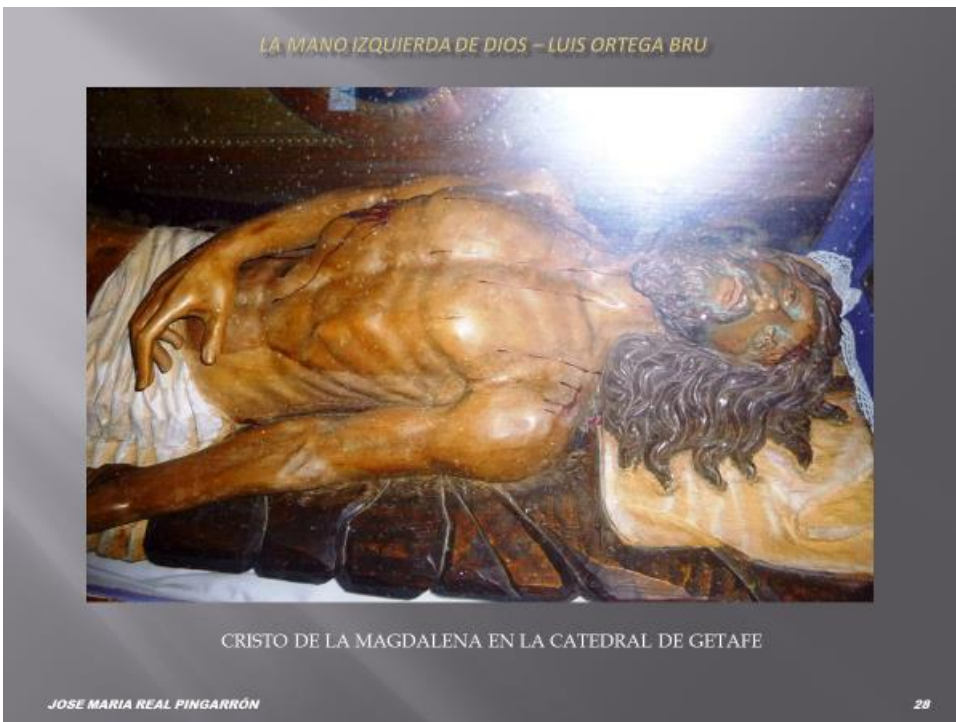


LA COLUMNA DE LINARES

JOSE MARIA REAL PINGARRÓN

21





LA MANO IZQUIERDA DE DIOS – LUIS ORTEGA BRU



CRISTO YACENTE DE LA MAGDALENA DE GETAFE

JOSE MARIA REAL PINGARRÓN

29

LA MANO IZQUIERDA DE DIOS – LUIS ORTEGA BRU



EL CRISTO YACENTE DE D. LUIS ORTEGA BRU A LOS PIES DEL ALTAR DE NUESTRA SEÑORA DEL CARMEN EN LA CATEDRAL DE GETAFE

JOSE MARIA REAL PINGARRÓN

30